

# GUIDE de préparation de votre séjour au Centre de Découverte de la Nature Du Village des Toiles de La Frênaie

## *Si vous venez en camping...*

Lors de votre première visite au camping, vous pourrez choisir votre emplacement ou alors nous vous indiquerons dès votre arrivée où vous pouvez vous installer. Il est aussi possible de venir monter les tentes la veille ou l'avant-veille de l'arrivée du groupe.

Vous devez être autonomes : tentes pour l'hébergement, tente-cuisine et espace repas, tables et bancs. Nous avons aménagé des coins feux pour les veillées et barbecues.

Les sanitaires sont équipés en douches et lavabos en cabines individuelles et toilettes sèches.

Vous aurez accès à notre centre de documentation/laboratoire.

Vous pouvez maintenant passer au paragraphe « les petits conseils pour préparer son sac de voyage »...

## *VOTRE SÉJOUR*

Dès votre arrivée, l'équipe d'animation se présentera aux enfants et nous ferons un point sur le déroulement du séjour. La première journée sera consacrée à la découverte du camping et de son fonctionnement.

Le premier soir, nous invitons les responsables de séjour à un temps de réunion afin de vérifier les créneaux horaires d'animation et de coordonner les temps d'utilisation des différents espaces par les groupes présents sur le camping.

Durant tout le séjour, les enfants pourront avoir accès à notre salle pédagogique et ainsi consulter les ouvrages de notre centre de documentation (nombreux ouvrages naturalistes, Marais poitevin). Un cahier de prêt permet aux enfants d'emprunter certains livres en dehors de cette salle.

Une grande prairie appartenant à la commune est directement accessible à partir du camping. C'est le lieu idéal pour se défouler, courir, faire un foot... bien mieux que de slalomer entre les tentes et les yourtes.

L'encadrement des temps de vie quotidienne est à la charge exclusive des animateurs.

Nous assurons l'entretien des sanitaires.

Une personne de l'équipe de la Frênaie sera toujours présente (jour et nuit) sur le site en cas d'urgence.

## *Petit guide de la Yourte d'ortoir et de la cuisine*



	<b>Équipement mis à votre disposition</b>	<b>Ce que vous devez apporter</b>
<b>couchage</b>	Lit, alèse	Drap housse 1 place, duvet et/ou couverture, oreiller
<b>sanitaire</b>	Sanitaires et douches au niveau du bloc sanitaire du camping – équipé en toilettes sèches. Douches, lavabos et sanitaires séparés en cabines individuelles.	Serviettes, savons et shampoing Papier toilette
<b>cuisine</b>	<ul style="list-style-type: none"> <li>-Tables et bancs sous espaces couverts</li> <li>-Cuisine avec gazinière 5 feux, frigo, vaisselle, ustensiles de cuisine, allumettes</li> <li>- produit vaisselle, éponge, torchons, sac poubelle, produit de ménage</li> <li>-espace feu, barbecue et grille</li> <li>-un jardin d'aromates</li> </ul>	<ul style="list-style-type: none"> <li>-les ustensiles de cuisines particuliers dont vous pourriez avoir besoin ( ex : mixeur)</li> <li>-nous mettons à votre disposition des portes filtres pour le café mais nous n'avons pas d'équipement permettant de faire de grandes quantités de café</li> <li>- charbon ou bois pour les barbecues. (petit bois en petite quantité disponible sur place)</li> </ul>
<b>Salle activité</b>	Une yourte d'activité un labo bibliothèque quelques jeux d'extérieur un terrain pour faire les grands jeux	Si vous en avez besoin papier, crayons etc...



Espace repas et yourte d'activité



Cuisine collective



Chapiteau

## VOTRE SÉJOUR

Dès votre arrivée, l'équipe d'animation se présentera aux enfants et nous ferons un point sur le déroulement du séjour. La première journée sera consacrée à la découverte du camping et de son fonctionnement.

Le premier soir, nous invitons les responsables de séjour à un temps de réunion afin de vérifier les créneaux horaires d'animation et de coordonner les temps d'utilisation des différents espaces par les groupes présents sur le camping.

Une yourte de 50 m<sup>2</sup> est mise à disposition pour les temps de classes et les repas en cas de mauvais temps. Le temps du séjour, vous pourrez vous approprier pleinement cet espace (poster, productions des enfants, coin ressources, matériel pédagogique pourront rester sur place).

Durant tout le séjour, les enfants pourront avoir accès à notre salle pédagogique et ainsi consulter les ouvrages de notre centre de documentation (nombreux ouvrages naturalistes, Marais poitevin). Un cahier de prêt permet aux enfants d'emprunter certains livres en dehors de cette salle.

Une grande prairie appartenant à la commune est directement accessible à partir du camping. C'est le lieu idéal pour se défouler, courir, faire un foot... bien mieux que de slalomer entre les tentes et



les yourtes.

L'encadrement des temps de vie quotidienne est à la charge exclusive des animateurs.

Nous assurons l'entretien des sanitaires. L'entretien des parties mises à disposition (cuisine, yourte classe, yourtes dortoirs, espace de repas extérieur) est de votre responsabilité durant le séjour.

Une personne de l'équipe de la Frênaie sera toujours présente (jour et nuit) sur le site en cas d'urgence.

Pendant votre séjour, vous êtes responsable de l'état de propreté de votre yourte dortoir, de votre cuisine et de votre espace repas. Pour cela nous mettons à votre disposition le matériel nécessaire. Le jour du départ, il vous sera demandé de ranger les yourtes dortoirs, (faire un tas avec les draps à l'entrée de la yourte), passer un coup de balai dans tous les espaces que vous avez occupés.

## *Les petits conseils pour préparer son sac de voyage*

vêtements adaptés pour jouer dehors

chaussures adaptées pour marcher, courir, jouer

vêtement chaud pour le soir

en cas de soleil : casquette, lunette de soleil, crème solaire

en cas de pluie : bottes, manteau imperméable

en cas de moustique : répulsifs (le plus naturel possible c'est mieux)

une lampe torche

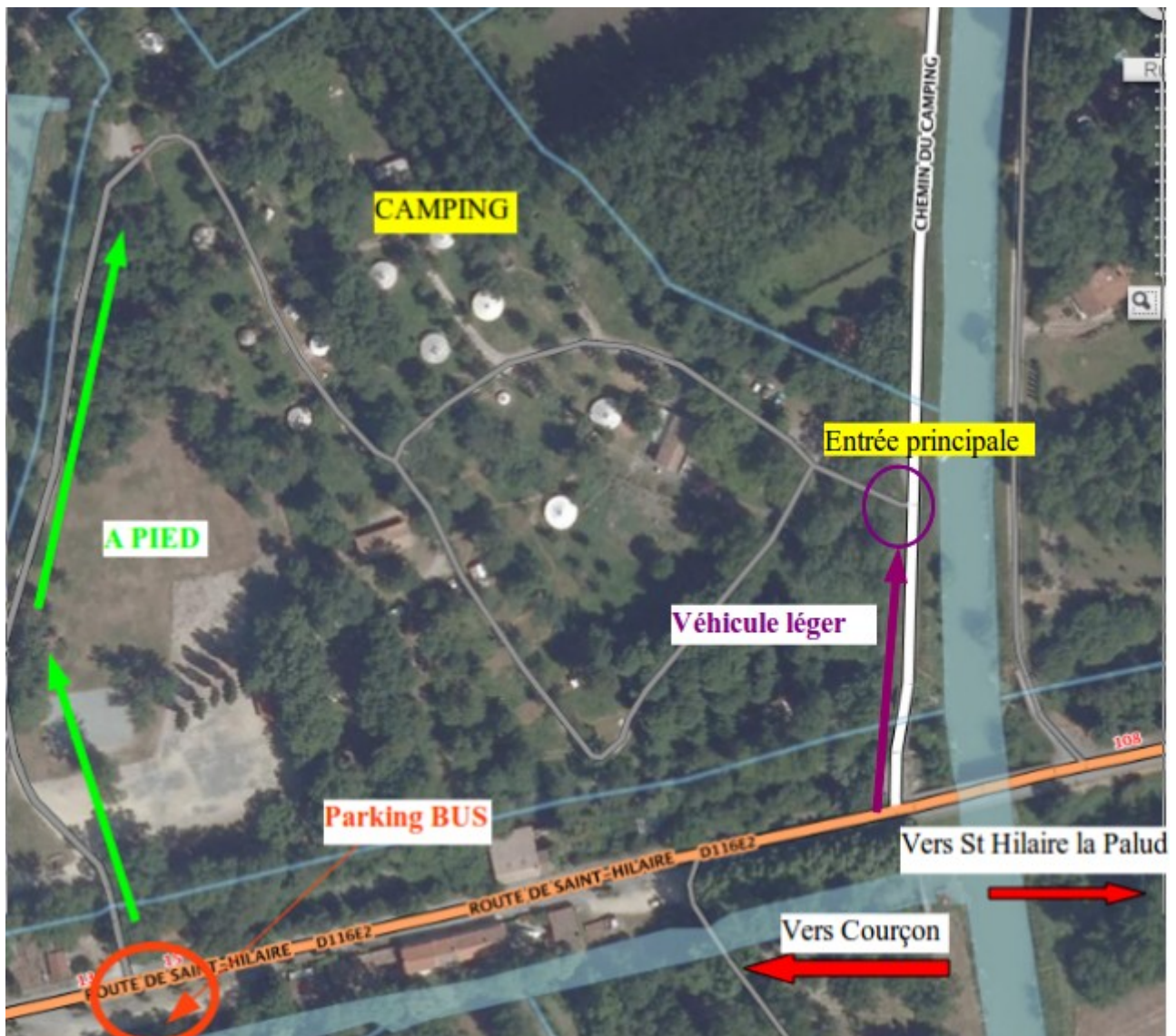
## *Pour arriver en bus*

Vous nous contactez la semaine précédant votre séjour pour nous signaler votre heure d'arrivée, votre besoin d'un véhicule pour acheminer les bagages de l'arrêt de bus au camping ou non et si possible vous nous communiquerez le numéro du chauffeur .

Nous serons là pour vous accueillir à la sortie du bus (à titre indicatif, le bus ne peut accéder directement au camping et le stationnement se fait sur un parking distant de 200mètres). L'accès au camping se fait à pied.

Les enfants assez grands pourront porter leurs bagages, les malles avec le matériel général pourra être acheminé avec une voiture du centre de découverte.

Pour les jeunes enfants, nous vous proposons de venir chercher leur sac avec un véhicule, cette prestation prenant du temps et de l'énergie vous sera facturée.



## *Petit guide pour préparer ses repas*

A ce jour le centre de découverte ne s'occupe pas de la confection des repas, cependant afin de vous aider à préparer au mieux votre séjour nous vous proposons des pistes et un annuaire des commerces et producteurs locaux.

Pour les repas lors de votre séjour, des cuisines sont à votre disposition aussi vous avez le choix de :

- **Préparer vous même les repas** avec le groupe (découvrir les aliments, préparer un repas équilibré, vivre ensemble, partager les tâches....)
- **Venir avec un(e) cuisinier(e)**
- Vous faire livrer les repas par un **traiteur** en liaison chaude

### Les traiteurs

- SPAR à Saint Hilaire la Palud : 05/49/76/55/46

- Boucherie de Saint Hilaire la Palud, M. Gelot « Chez Dédé »: 05/49/24/59/95
- Les saveurs du marais à Coulon : 05/49/79/61/88

### **Les maraîchers**

La cueillette du mignon : 05/46/27/30/17  
GAEC du BioChalogue:06/52/90/58/28

### **Boulangerie**

Landry à Saint Hilaire la Palud : 05/49/35/33/22

**Pâtisseries** (ingrédients bio et locaux) Les douceurs d'Angela à Saint Saturnin du bois:  
06/89/41/99/03

### **Fromages de chèvre**

Les Fromages d'Emma La Roche à Saint Hilaire : 06/83/16/50/33  
Aux reines des prés, Arçais : 06/22/75/28/34

### **Épicerie et supermarché**

Épicerie Bio : La petite épicerie du Vanneau (12km) : 05/49/73/27/15  
Épicerie à La Grève sur Mignon (400m, possibilité d'acheter des cartes postales) et Saint Hilaire la Palud (4km)  
Supermarché à Mauzé sur Mignon et Ferrière (10km)

### **Les marchés**

Saint Hilaire la Palud : dimanche matin  
Arçais : samedi matin  
Courçon : mercredi et dimanche matin

***Pour rester en contact tout en légèreté***

**Pour informer et rassurer les parents, notre partenaire 5 sur 5 séjour vous propose :**

- Un service téléphonique gratuit pour enregistrer des nouvelles du séjour en un simple coup de fil.
- Un service numérique « La Malle aux Images » où vous pouvez déposer des documents sur votre séjour (trousseau, planning...) et surtout des photos.

Les parents peuvent consulter ce service gratuitement tout au long du séjour. Un album photo souvenir est proposé à la fin du séjour.

Pour la mise en place, c'est très simple, notre partenaire s'occupe de tout !  
Vous recevrez par courrier postal des documents personnalisés prêts à l'emploi.

5sur5 séjour - La Fleuriaye - 7 Bd Ampère - Bat A - BP 70769 - 44481  
CARQUEFOU CEDEX

Tél : 02 51 83 81 44 - Fax : 02 51 83 85 03 –

Email : [partenariat2@5sur5sejour.com](mailto:partenariat2@5sur5sejour.com) - Site : [www.5sur5sejour.com](http://www.5sur5sejour.com)



**Une connection internet est mise à disposition gratuitement au bâtiment d'accueil du camping ( apporter votre ordinateur).**